

Butlletí Secretaria per a la Immigració

# La immigració en xifres

Número 4, febrer 2010

## Les persones de nacionalitat equatoriana a Catalunya

### Presentació



La població de nacionalitat equatoriana constitueix actualment el tercer col·lectiu més nombrós entre la població estrangera a Catalunya, després dels marroquins i els romanesos. No ha estat així al llarg dels últims anys, ja que va representar la segona nacionalitat estrangera durant tot el període 2001-2008, fins a l'arribada del col·lectiu romanès.

A diferència d'aquests dos primers grups, l'equatoriana és una migració lleugerament feminitzada, tot i que aquesta tendència s'ha anat equilibrant. És un col·lectiu força assentat a Catalunya, gràcies als nivells de regularitat assolits i a les seves condicions per adquirir la nacionalitat espanyola. La crisi econòmica, però, està afectant a aquestes persones de manera especial i així ho mostren les xifres sobre l'atur.

### Sumari

#### Principals dades demogràfiques de la població equatoriana

La població equatoriana empadronada a Catalunya va experimentar un creixement important entre els anys 2000 i 2003, any en què es va començar a exigir el visat Shengen per la seva entrada al territori europeu i moment a partir del qual es va produir una desacceleració en el creixement. A 1 de gener de 2005 es va assolir el màxim de 88.618 persones equatorianes empadronades. Les sortides cap a l'estranger també creixen des de 2005, previsiblement en forma de retorns als països d'origen. El perfil de la població equatoriana que viu actualment a Catalunya és el d'una dona de 29,5 anys de mitjana i amb una situació administrativa regular.

#### Distribució territorial

Els equatorians i equatorianes no es distribueixen de manera homogènia en el territori, ja que són presents només en la meitat dels municipis catalans. No s'observen proporcions altes de població equatoriana a nivell municipal, tot i que destaca l'Hospitalet de Llobregat, on la proporció de persones d'aquesta nacionalitat és del 4,8% sobre el total i a més constitueix el col·lectiu de nacionalitat estrangera més nombrós. D'altra banda, sí que s'observa una concentració en l'Àmbit Metropolità, on hi resideix el 84,5% del total d'equatorians i equatorianes de Catalunya. A nivell comarcal, el Barcelonès, el Vallès Occidental i el Baix Llobregat concentren tres quartes parts d'aquest total.

#### Mercat de treball

És el segon col·lectiu estranger en nombre d'afiliacions a la Seguretat Social, però no han deixat de decreixer des de juliol de 2008, previsiblement com a conseqüència de la crisi econòmica. Els règims més destacats són el General, on hi estan afiliats la gran majoria d'equatorians i equatorianes i, en segon lloc, el Règim de la Llar. Pel que fa a l'atur, tant l'estimat com el registrat mostren una incidència clara de la crisi en el col·lectiu, amb una taxa d'atur que el tercer trimestre de 2009 duplicava la taxa dels espanyols. El creixement de l'atur registrat entre el tercer trimestre de 2008 i el quart de 2009 per als equatorians, fins i tot és major que per al conjunt d'estrangers.

#### Educació

En les aules dels centres educatius a Catalunya els alumnes equatorians suposen un 1,7% del total de matriculats, sent el segon col·lectiu de nacionalitat estrangera. Són més nombrosos en les etapes de Primària i Secundària Obligatòria i molt més en els centres de titularitat pública que en els privats. El seu pas a l'educació post-obligatòria no és massa generalitzat, ja que només el 37,5% dels joves entre 16 i 20 empadronats estaven matriculats en estudis secundaris post-obligatoris.

## Principals dades demogràfiques de la població equatoriana

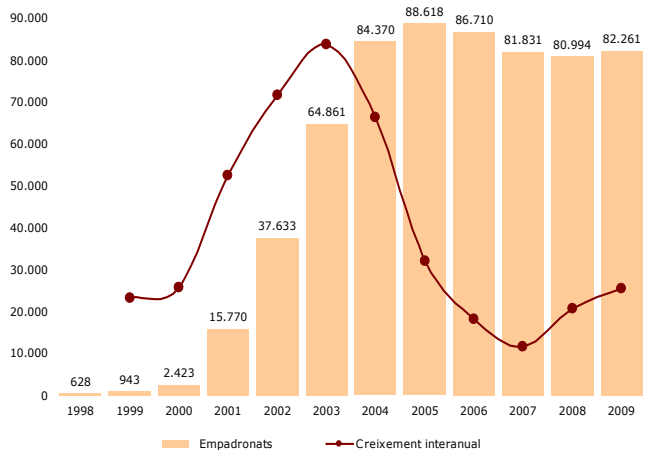
### Evolució de la població de nacionalitat equatoriana empadronada a Catalunya

La població de nacionalitat equatoriana constitueix, a 1 de gener de 2009, el tercer col·lectiu més nombrós de població estrangera a Catalunya, després del marroquí i el romanès. Són 82.261 les persones empadronades, i representen gairebé el 7% del total d'estrangers a Catalunya.

Al conjunt de l'Estat espanyol Catalunya és la segona Comunitat Autònoma en nombre absolut de persones de nacionalitat equatoriana, després de la Comunitat de Madrid.

Es fa difícil parlar de l'evolució d'aquest col·lectiu sense tenir en compte factors importants, com les concessions de nacionalitat o els moviments d'entrades i sortides al territori. La raó és que el seu creixement ha estat irregular i mostra dos punts d'inflexió que distingeixen dues etapes en l'evolució: una primera de creixement positiu i una altra de decreixement d'aquesta població en el padró continu.

**Evolució de la població equatoriana empadronada a Catalunya. 1998-2009**



Font: Idescat, padró continu a 1 de gener de cada any i INE, avanç del padró continu a 1 de gener de 2009

### 1998-2004: Arribada al territori

En aquesta primera etapa, els acords de col·laboració entre Equador i l'Estat espanyol van facilitar l'entrada de nacionals d'Equador, gràcies a la supressió de visats d'estància (1963), el Conveni de doble nacionalitat (1964) i el Conveni hispano-equatorià de Seguretat Social.

Fins a l'any 2000, el nombre de persones equatorianes empadronades a Catalunya no arribava a 1.000. A 1 de gener de 2001, però, aquesta xifra es va multiplicar gairebé per 6, fent que l'equatorià constituís el segon col·lectiu estranger més nombrós a Catalunya.

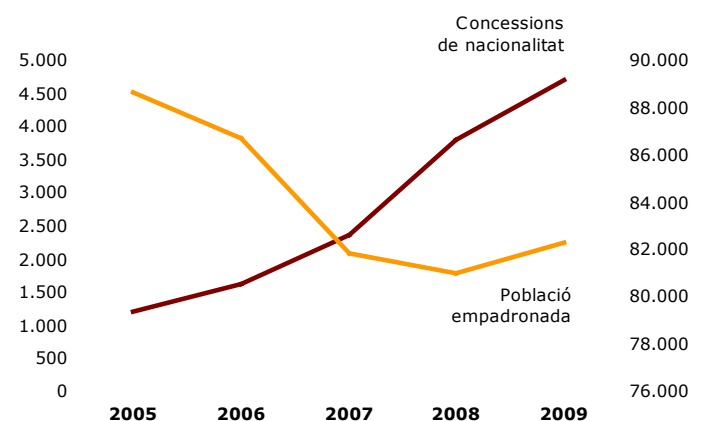
El nombre d'empadronats va créixer fins a l'any 2005, malgrat no sempre ho va fer al mateix ritme. El creixement més intens es va produir entre 2000 i 2003. A partir d'aquesta data es va donar una desacceleració d'aquest creixement, com a conseqüència de l'exigència del visat Schengen per entrar a la Unió Europea als ciutadans d'Equador (agost de 2003).

### 2005-2009: Regularització administrativa

El moment de màxim nombre d'empadronats de nacionalitat equatoriana va ser a 1 de gener de 2005, amb 88.618 persones. A partir d'aquest moment s'observa un lleuger decreixement en el nombre d'empadronats. Aquesta davallada coincideix amb l'augment de les nacionalitzacions de persones del col·lectiu equatorià —fet que *invisibilitza* aquesta població com a estrangera dins del padró continu— i també amb l'augment de les sortides d'equatorians de Catalunya a l'estranger.

El temps necessari per a optar a ciutadania espanyola per als equatorians, que no tenen per què renunciar a la seva nacionalitat d'origen, és de 2 anys de residència regular i ininterrompuda i d'un any per matrimoni i per als fills menors nascuts a l'Estat espanyol. Els anys 2006, 2007 i 2008 va ser el col·lectiu més nombrós a Catalunya al que es va concedir la nacionalitat espanyola. El total de concessions a nacionals d'Equador en el període 2005-2008 va ser de 13.678.

**Evolució de les concessions de nacionalitat i de la població equatoriana empadronada a Catalunya. 2005-2009**



Font: MTIN. Anuaris Estadístics d'Immigració 2004-2008 (dades a 31 de desembre de l'any anterior) i Idescat, padró continu a 1 de gener de cada any

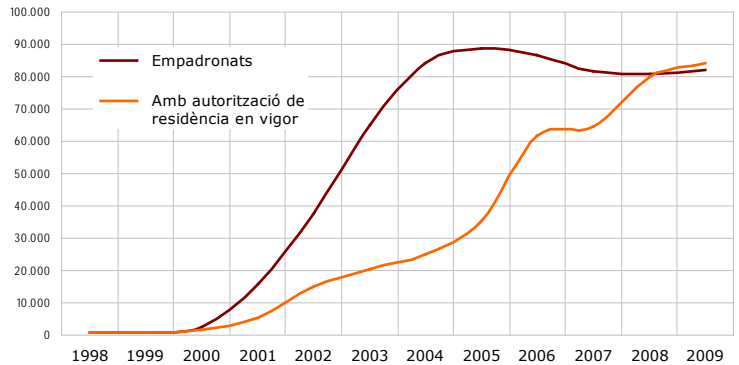
# La immigració en xifres

A 1 de gener de 2008, el 8,7% de la població empadronada a Catalunya nascuda a l'Equador tenia la nacionalitat espanyola. D'altra banda, un 3,3% dels nacionals equatorians havien nascut en territori espanyol.

Pel que fa a la situació administrativa dels equatorians a Catalunya, des de l'any 2008 el nombre d'empadronats i el nombre de residents coincideix gairebé al 100%.

Aquesta regularitat, però ve precedida d'un període d'irregularitat important entre 2000 i 2008. Especialment entre 2001 i 2005, en què la xifra de regulars només assolia un terç del total d'empadronats equatorians.

## Comparació entre la població equatoriana empadronada i la població equatoriana amb autorització de residència en vigor, 1998-2009



Font: Empadronats: Idescat, padró d'habitants a 1 de gener de cada any i INE, avanç de padró a 1 de gener de 2009 ; Residents: MTIN. Dades a 31 de desembre de l'any anterior

A partir de gener de 2010, els nacionals de l'Equador podran exercir el seu dret de sufragi en les eleccions municipals, sempre que hagin residit regular i ininterrompudament a l'Estat espanyol un mínim de 5 anys anteriors a la seva sol·licitud d'inscripció en el cens electoral.

## Entrades i sortides creixents respecte l'estranger

### Fluxos migratoris d'equatorians. Catalunya. 2005-2008

	Immigracions	Emigracions	Saldo migratori
<b>2005</b>	<b>5.975</b>	<b>3.370</b>	<b>2.605</b>
Estranger	4.166	1.846	2.320
Altres CCAA	1.809	1.524	285
<b>2006</b>	<b>6.917</b>	<b>3.848</b>	<b>3.069</b>
Estranger	5.293	2.486	2.807
Altres CCAA	1.624	1.362	262
<b>2007</b>	<b>8.554</b>	<b>4.466</b>	<b>4.088</b>
Estranger	6.798	2.947	3.851
Altres CCAA	1.756	1.519	237
<b>2008</b>	<b>11.682</b>	<b>5.809</b>	<b>5.873</b>
Estranger	9.865	4.369	5.496
Altres CCAA	1.817	1.440	377

Font: Idescat. Estadística de Variacions Residencials 2005-2008

Tot i la davallada d'equatorians en el padró continu en el període 2005-2008, les entrades a Catalunya de persones equatorianes no van parar de créixer: en 2008 el saldo migratori va ser de 5.873 persones, la majoria procedents de l'estranger. De fet, els moviments respecte a l'estranger són més intensos que en relació a la resta de l'Estat, amb saldos anuals que oscil·len entre 2.300 i 5.500 persones.

Dels fluxos respecte a la resta de Comunitats Autònomes, els més intensos són en relació a les Comunitats de Madrid, País Valencià, Múrcia i Andalusia.

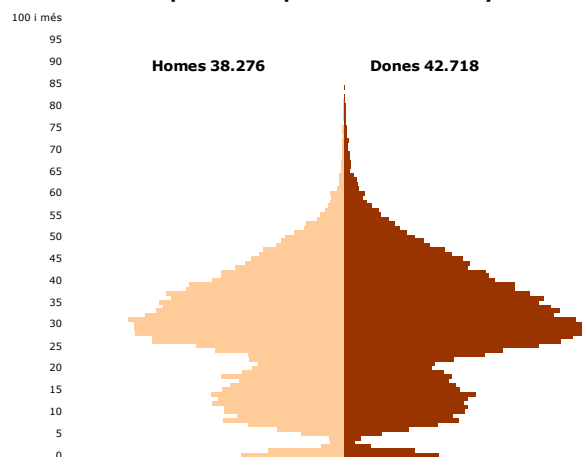
Aproximadament la meitat de les entrades i sortides d'equatorians es produeixen a la comarca del Barcelonès. Pel que fa a les entrades, gairebé el 70% dels equatorians que provenen de fora de Catalunya s'estableixen a l'àrea de Barcelonès, Vallès Oriental i Occidental.

## Una població jove i lleugerament feminitzada

L'estructura per edats mostra una població jove, amb una mitjana d'edat de 29,5 anys, una mica més jove que la mitjana de la població estrangera. L'estructura per edats i sexe ens mostra una migració familiar, ja que destaca el volum de població entre 20 i 40 anys i el volum en la franja de 0 a 20 anys. Entre els 2 i els 5 anys s'observa una discontinuïtat, que fa pensar en el salt entre la nacionalitat equatoriana i l'espanyola.

L'equatorià és un col·lectiu lleugerament feminitzat, a diferència d'altres nacionalitats estrangeres, malgrat no és dels col·lectius més feminitzats a Catalunya. En tot el període 2001-2009 hi ha hagut més dones que homes, tot i que en cap moment la relació ha estat inferior a 73 homes per cada 100 dones. Aquesta relació s'està equilibrant des de 2005. A 1 de gener de 2009, hi ha 87,4 homes per cada 100 dones.

### Piràmide de la població equatoriana. Catalunya. 2008



Font: Idescat. padró continu a 1 de gener de 2008

## Distribució territorial

La població de nacionalitat equatoriana no es distribueix homogèniament en el territori: a gairebé la meitat dels municipis de Catalunya no hi resideix cap persona de nacionalitat equatoriana, tractant-se de municipis petits (menys de 5.000 habitants). D'altra banda, el 43% dels municipis tenen una concentració de població equatoriana que assoleix menys de l'1% de la població total. Només en 12 municipis catalans hi ha una concentració de més del 3%.

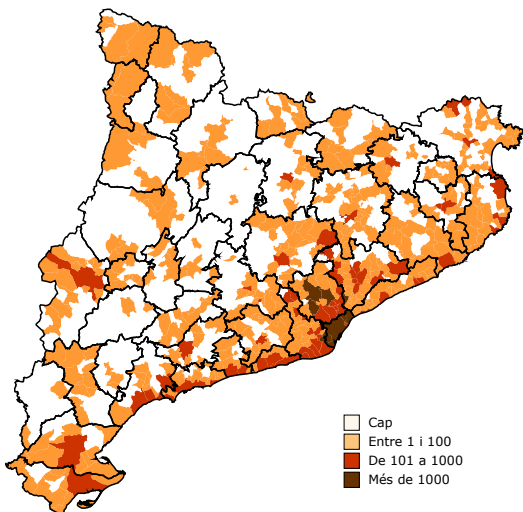
### Distribució dels municipis segons grandària i pes de la població equatoriana en el conjunt de la població. Catalunya. 2008

% de població equatoriana sobre el total de població	Grandària dels municipis (nombre d'habitants)			Total municipis	%
	Menys de 5.000 hab.	De 5.000 a 20.000 hab.	Més de 20.000 hab.		
Sense equatorians	465	1	-	<b>466</b>	49,3
Fins a l'1%	243	120	44	<b>407</b>	43,0
De d'1 al 3%	28	17	16	<b>61</b>	6,4
Més del 3%	7	2	3	<b>12</b>	1,3
<b>Total municipis</b>	<b>743</b>	<b>140</b>	<b>63</b>	<b>946</b>	<b>100,0</b>
%	78,5	14,8	6,7	100,0	

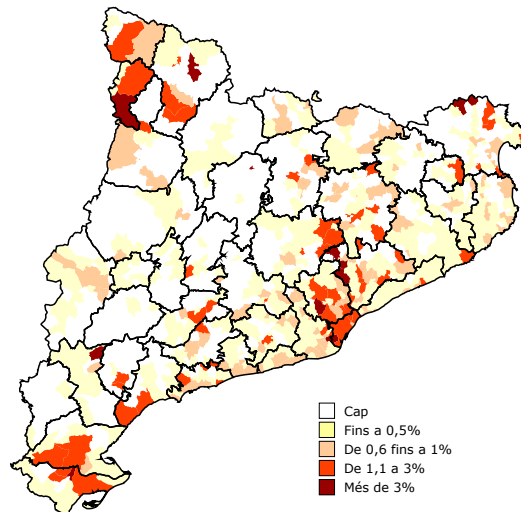
Font: Idescat, padró continu a 1 de gener de 2008

Els municipis amb més presència en xifres absolutes estan a l'Àmbit Metropolità i són: Barcelona, l'Hospitalet de Llobregat, Badalona, Sabadell i Terrassa, poblacions on hi resideix el 55% del total de la població equatoriana. Pel que fa als municipis amb més proporció d'equatorianes, destaca l'Hospitalet de Llobregat per ser un municipi gran on gairebé el 5% de la població total és de nacionalitat equatoriana i on constitueix la nacionalitat estrangera més nombrosa.

### Població equatoriana als municipis de Catalunya. 2008



### Pes de la població equatoriana als municipis de Catalunya. 2008



### Municipis amb més volum de població equatoriana

Municipi	Total població	Població equatoriana	% població equatoriana
Barcelona	1.615.908	22.654	1,40
L'Hospitalet de Llobregat	253.782	12.076	4,76
Badalona	215.329	3.088	1,43
Sabadell	203.969	3.012	1,48
Terrassa	206.245	2.981	1,45
Cornellà de Llobregat	85.180	2.827	3,32
Santa Coloma de Gramenet	117.336	2.559	2,18
Rubí	71.927	2.331	3,24
Mollet del Vallès	51.912	1.276	2,46
Esplugues de Llobregat	46.586	1.210	2,60

Font: Idescat, padró continu a 1 de gener de 2008

### Municipis amb major proporció de població equatoriana

Municipi	Total població	Població equatoriana	% població equatoriana
Castellterçol	2.325	119	5,12
Vall de Cardós	402	20	4,98
L'Hospitalet de Llobregat	253.782	12.076	4,76
Jonquera, la	3.107	139	4,47
Masdenverge	1.121	49	4,37
Sant Llorenç de Morunys	1.071	42	3,92
Pont de Suert, el	2.553	94	3,68
Palma d'Ebre, la	416	14	3,37
Cornellà de Llobregat	85.180	2.827	3,32
Rubí	71.927	2.331	3,24

Catalunya té una mitjana d'1,1 equatorians per cada 100 habitants. Les comarques amb més presència equatoriana són el Barcelonès (50,3% del total), el Vallès Occidental (14,0%) i el Baix Llobregat (10,1%), on es concentren tres quartes parts del total de Catalunya. A l'Alta Ribagorça representen el 2,5% del total de la seva població i el 14% entre tots els estrangers. Al Vallès Occidental, l'Oriental, el Barcelonès, el Pallars Sobirà i el Berguedà, 1 de cada 10 estrangers és de nacionalitat equatoriana, tot i que és a l'Alta Ribagorça on constitueixen el primer col·lectiu estranger. D'altra banda, hi ha comarques on gairebé no hi trobem persones equatorianes: Priorat, Segarra, Alt Urgell, Pallars Jussà, Urgell, Garrigues i Terra Alta tenen empadronades menys de 60 persones equatorianes.

## Distribució comarcal de la població equatoriana empadronada a Catalunya. 2008

Comarques	Recomptes de població			% de població equatoriana		
	Total població	Població de nacionalitat estrangera	Població de nacionalitat equatoriana	Sobre el total de població de la comarca	Sobre el total de població estrangera de la comarca	Sobre el total de població equatoriana de Catalunya
Alt Camp	44.178	5.592	215	0,5	3,8	0,3
Alt Empordà	135.413	35.757	922	0,7	2,6	1,1
Alt Penedès	101.758	12.167	803	0,8	6,6	1,0
Alt Urgell	21.942	3.226	52	0,2	1,6	0,1
Alta Ribagorça	4.332	759	107	2,5	14,1	0,1
Anoia	114.810	10.812	487	0,4	4,5	0,6
Bages	181.346	19.660	1.218	0,7	6,2	1,5
Baix Camp	187.403	34.913	869	0,5	2,5	1,1
Baix Ebre	81.304	16.081	598	0,7	3,7	0,7
Baix Empordà	130.738	27.946	741	0,6	2,7	0,9
Baix Llobregat	781.749	85.336	8.153	1,0	9,6	10,1
Baix Penedès	95.644	14.691	539	0,6	3,7	0,7
Barcelonès	2.235.578	381.308	40.706	1,8	10,7	50,3
Berguedà	41.488	4.091	415	1,0	10,1	0,5
Cerdanya	18.658	3.420	95	0,5	2,8	0,1
Conca de Barberà	21.161	2.486	65	0,3	2,6	0,1
Garraf	140.412	21.812	732	0,5	3,4	0,9
Garrigues	20.350	2.240	15	0,1	0,7	0,0
Garrotxa	54.437	7.814	155	0,3	2,0	0,2
Gironès	175.148	35.109	874	0,5	2,5	1,1
Maresme	420.521	49.614	1.944	0,5	3,9	2,4
Montsià	71.058	15.008	839	1,2	5,6	1,0
Noguera	39.507	6.027	90	0,2	1,5	0,1
Osona	150.139	20.767	1.064	0,7	5,1	1,3
Pallars Jussà	13.715	1.721	47	0,3	2,7	0,1
Pallars Sobirà	7.446	1.098	117	1,6	10,7	0,1
Pla de l'Estany	29.645	4.254	89	0,3	2,1	0,1
Pla d'Urgell	36.069	6.314	76	0,2	1,2	0,1
Priorat	9.869	1.007	56	0,6	5,6	0,1
Ribera d'Ebre	23.844	3.462	66	0,3	1,9	0,1
Ripollès	26.831	2.145	69	0,3	3,2	0,1
Segarra	22.337	5.168	53	0,2	1,0	0,1
Segrià	197.391	32.075	854	0,4	2,7	1,1
Selva	164.646	33.087	370	0,2	1,1	0,5
Solsonès	13.685	1.929	76	0,6	3,9	0,1
Tarragonès	241.549	45.160	1.254	0,5	2,8	1,5
Terra Alta	12.885	1.572	4	0,0	0,3	0,0
Urgell	36.064	6.169	31	0,1	0,5	0,0
Val d'Aran	10.194	2.221	80	0,8	3,6	0,1
Vallès Occidental	862.369	95.976	11.353	1,3	11,8	14,0
Vallès Oriental	386.465	43.796	4.701	1,2	10,7	5,8
<b>Catalunya</b>	<b>7.364.078</b>	<b>1.103.790</b>	<b>80.994</b>	<b>1,1</b>	<b>7,3</b>	<b>100,0</b>

Font: Idescat, padró continu a 1 de gener de 2008

## Mercat de treball

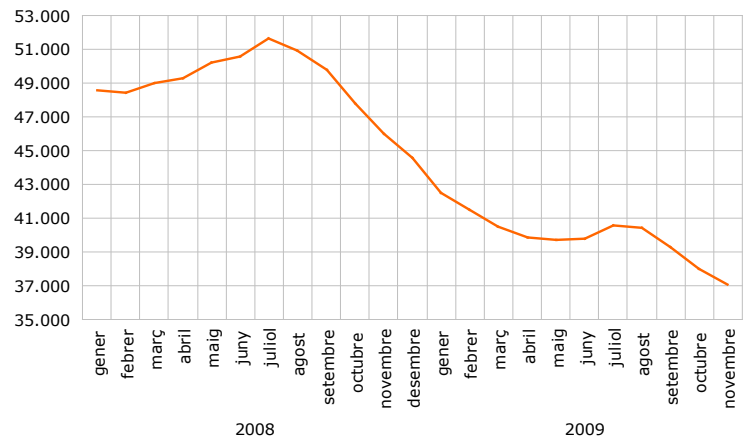
El nombre d'afiliacions a la Seguretat Social era de 37.075 a novembre de 2009, que és un 9% del total d'afiliacions estrangeres.

Aquesta xifra ha suposat el mínim registrat en l'evolució recent de les afiliacions d'equatorians: van assolir el seu màxim a juliol de 2008, amb 51.621 afiliacions, moment en el que van començar a decreixer, exceptuant els mesos d'estiu, per arribar al mínim actual.

Es tracta del segon país amb més afiliats a Catalunya, per darrera del Marroc. Un 65% del total de població equatoriana de 16 anys i més empadronada estava afiliada a gener de 2009.

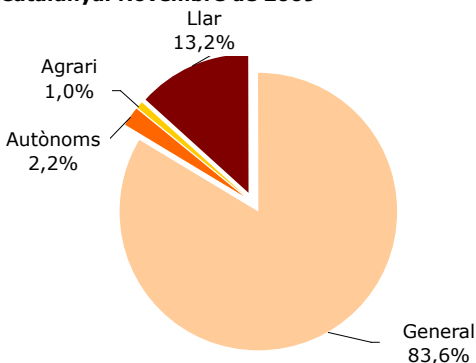
Per sectors, el 83,6% dels afiliats estan en el Règim General, tenint poc pes el sector d'Autònoms i el sector Agrari.

### Evolució de les afiliacions d'equatorians a la Seguretat Social. Catalunya. 2008-2009



Font: MTIN. Boletín de Estadísticas Laborales

### Règim d'afiliació de la població equatoriana. Catalunya. Novembre de 2009



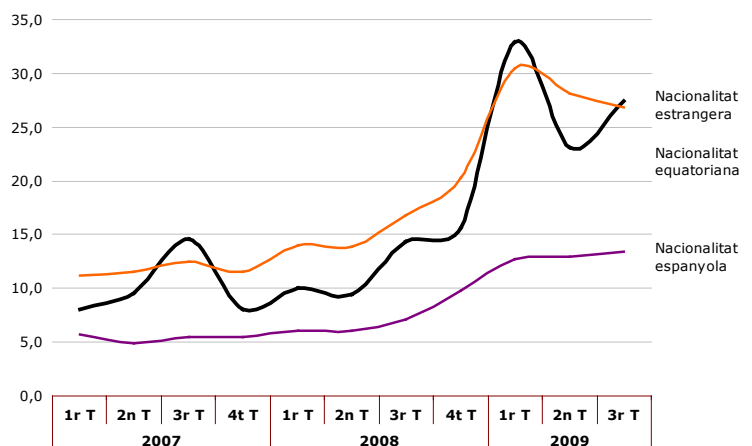
Font: MTIN. Boletín de Estadísticas Laborales

Destaca, el Règim de la Llar, en el qual estan afiliats un 13,2% del total, en la seva gran majoria dones equatorianes.

Quant a l'atur registrat, entre el tercer trimestre de 2008 i el de 2009, ha crescut més per als equatorians que per al conjunt de la població o el d'estrangers.

D'altra banda, la taxa d'atur estimat ha experimentat un ascens des del primer trimestre de 2007. L'evolució de la taxa corresponent als actius equatorians mostra que en la majoria de trimestres es manté per sota del conjunt d'estrangers, mentre que ha estat en tot el període per sobre de la dels espanyols, arribant a doblar-la el tercer trimestre de 2009 (26,8 front 13,5).

### Evolució de la taxa d'atur estimat. Catalunya 2007-2009



Font: Idescat, a partir de l'Enquesta de Població Activa (EPA) de l'INE

### Evolució de l'atur registrat. Catalunya 2008-2009. Mitjana trimestral

	2008		2009			
	3r T	4t T	1r T	2n T	3r T	4t T
Total atur registrat	339.420	401.356	477.865	499.517	515.464	553.590
Nacionalitat espanyola	282.970	322.294	378.019	395.573	411.088	433.867
Nacionalitat estrangera	56.450	79.062	99.846	103.944	104.376	119.723
Nacionalitat equatoriana	4.907	7.286	9.344	9.723	9.303	10.414

Font: Observatori del Treball. Generalitat de Catalunya

De fet, el nombre d'aturats equatorians registrats a les oficines del SOC durant el darrer trimestre de 2009 duplica la xifra registrada durant el 3r trimestre de 2008.

El mes de desembre de 2009 es va assolir el màxim de persones equatorians aturades.

## Educació

L'equatorià és el segon col·lectiu estranger més nombrós a les aules catalanes, per darrera del marroquí. En el curs 2008-2009 hi havia matriculats 18.151 alumnes a 2n cicle d'educació Infantil, Primària i Secundària, el que suposa un 1,7% del total d'alumnes i un 12% del total d'estrangers.

El volum més gran d'alumnat d'aquesta nacionalitat es troba en les etapes de Primària i Secundària Obligatoria, amb al voltant de 7.000 alumnes matriculats en cadascun dels nivells, suposant un 2% i un 2,7% del total d'alumnes respectivament. La gran majoria de l'alumnat equatorià (un 84%) es troba en centres de titularitat pública, on suposen gairebé el 4% del total d'alumnes, mentre que només un 0,4 en els de titularitat privada.

### Alumnat segons nacionalitat, etapa educativa i titularitat dels centres. Catalunya. Curs 2008-2009

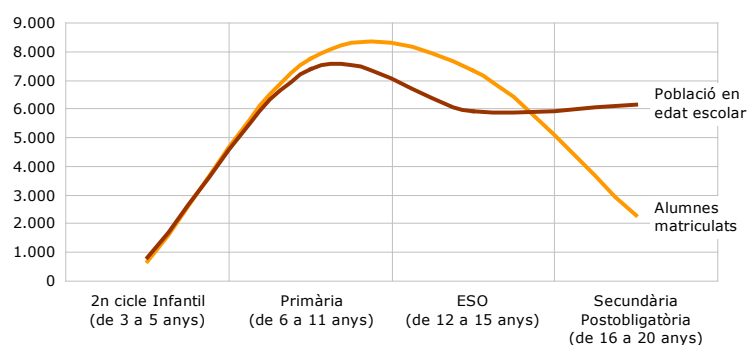
Titularitat	Nacionalitat dels alumnes	Total alumnes	2n cicle Educació Infantil	Educació Primària	Educació Secundària Obligatoria	Batxillerat	Cicles Formatius
Centres públics	Total alumnat	708.608	156.767	269.943	163.338	52.819	65.741
	Nacionalitat estrangera	125.973	20.481	54.584	38.376	5.373	7.159
	Nacionalitat equatoriana	15.227	644	6.752	5.886	924	1.021
	% alumnat equatorià s/total	3,93	0,86	4,55	5,44	2,96	4,09
Centres privats	Total alumnat	387.681	74.970	148.423	108.105	31.207	24.976
	Nacionalitat estrangera	23.231	2.822	8.555	9.109	837	1.908
	Nacionalitat equatoriana	2.924	64	1.027	1.466	108	259
	% alumnat equatorià s/total	0,41	0,04	0,38	0,90	0,20	0,39
Total centres	Total alumnes	1.096.289	231.737	418.366	271.443	84.026	90.717
	Nacionalitat estrangera	149.204	23.303	63.139	47.485	6.210	9.067
	Nacionalitat equatoriana	18.151	708	7.779	7.352	1032	1280
	% alumnat equatorià s/total	1,7	0,3	1,9	2,7	1,2	1,4

Font: Departament d'Educació de la Generalitat de Catalunya

Comparant el nombre d'alumnes matriculats amb la població empadronada es veu un desajust peculiar: en la franja de 6 a 15 anys són més els matriculats que els empadronats de nacionalitat equatoriana. Això s'explica, en part, pel fet que l'empadronament fa referència a 1 de gener i les dades de matriculació corresponen al mes de setembre. Així, hi ha un volum d'alumnes que han cursat estudis però que no consten en el padró. Una possible causa són els reagrupaments familiars que en els últims anys s'estan portant a terme (recordem que un 14% dels expedients de 2008 corresponen a ciutadans equatorians).

A partir dels 16 anys les matrícules baixen fins assolir el 37,5% de la població empadronada: poc més d'un terç de la població equatoriana continua els estudis en l'etapa post-obligatòria.

### Comparativa entre el nombre d'alumnes equatorians matriculats i la població equatoriana en edat escolar. Catalunya



Font: Elaboració pròpia a partir del nombre d'alumnes matriculats: Departament d'Educació, curs 2008-09, i de la població en edat escolar: Idescat, padró continu a 1 de gener de 2008